

# „Monumentum princeps” și geneze statale medievale în Europa răsăriteană\*

Răzvan  
Theodorescu

\* Studiul de față reprezintă o comunicare a autorului susținută la Academia Română în anul 1977, ulterior publicată ca prim capitol al volumului *Itinerarii medievale*, Meridiane, București, 1979, pp. 8–36.

## Résumé «Monumentum princeps» et genèse d'état en Europe orientale au Moyen Age

Une recherche de type comparatiste a mis en évidence le rapport entre, d'une part, les genèses étatiques dans l'espace bulgare balkanique, hongrois et russe, liés à la conversion au christianisme des Touraniens et des Slaves ou bien à la naissance presque concomitante d'un État et d'une église nationales (en Serbie) et, d'autre part, l'apparition des monuments „de propagande”, monuments d'exception par leurs dimensions, par la richesse des matériaux mis en oeuvre, par leur fonction politique et leur écho dans la civilisation du premier État bulgare et de la Hongrie arpadienne, de la grande principauté de Kiev et du royaume des Némanides, du IX<sup>e</sup> au XIII<sup>e</sup> siècles. L'analyse de chaque édifice ici défini avec le terme nouveau de „monumentum princeps”, doublée d'une analyse des sources écrites de l'époque, a révélé des traits communs de tous ces monuments situés aux endroits différents: ainsi, la grande basilique de Pliska et l'église „ronde” de Preslav, la basilique de Székesfehérvár, la cathédrale de Sainte-Sophie de Kiev et l'église du Sauveur de Cernigov ou bien celle de la Mère Dieu de Studenica sont les monuments-symboles des genèses d'État à l'époque des khans et des „tzars”, des rois apostoliques, des grands knézes et des joupans qui ont uni des tribus jadis migratrices et ont conquis des territoires nouveaux. Ces monuments ont fidèlement reflété – et parfois d'une façon éclatante – les options de ces États nouveaux quant aux „modèles culturels”. Ils ont été érigés justement à l'époque de la conversion au christianisme de leurs fondateurs et du pays entier, ayant également, le rôle de nécropole de la famille régnante, de lieu de couronnement, de prototype stylistique dans l'art local des siècles ultérieurs, remarquables par leur richesse et leur faste, invariablement mentionnés par les chroniqueurs d'État et aux missionarismes byzantin et papal, représentaient – dans un temps d'oralité prépondérante en Europe – les témoins précieux d'une idéologie féodale naissante, d'une prépondérance de l'élément visuel dans l'horizon culturel d'autour de l'an mil. Ils étaient destinés à impressionner par leurs valeurs sensorielles et symboliques, par l'art de la mosaïque et de la fresque, de la sculpture en pierre et en marbre, de l'orfèvrerie et de l'argenterie, de servir l'autorité nouvellement établie d'un État avec ses hiérarchies rigides de même que la nouvelle foi imposée aux populations jusqu'alors païennes (les Bulgares et les Magyars asiatiques, les Slaves du Dniepr).

Une situation autre fût celle des terres roumaines où on ne trouve pas des monuments-symboles de la genèse d'État, bâtis avec ostentation, en riches matériaux et célébrés par les textes du Moyen Age. Les premières fondations-nécropoles des dynasties princières de la Valachie et de la Moldavie, l'église Saint-Nicolas de Curtea de Argeș et celle, au même vocable, de Rădăuți, ont été, au XIV<sup>e</sup> siècle, de sobres monuments en pierre et brique, d'une élégante simplicité, jamais décrits en détail par les chroniqueurs. Loin d'être le résultat d'une modestie de moyens de la part des souverains roumains, ce phénomène a des racines profondes et des raisons qui expliquent amplement la position spécifique gardée en Europe orientale par la seule romanité médiévale de ces parties du monde. A la différence des peuples touraniens et slaves avoisinés, nomades ou bien tardivement sédentarisés à l'époque de la naissance de leur État féodal et de la conversion au christianisme, les Roumains représentaient la seule population de l'Europe orientale vivant dans un ancien horizon chrétien folklorique, d'origine latine, remontant à l'antiquité tardive et correspondant à l'esprit des sédentaires, qui ont conservé au Moyen Age, au moins depuis le IV<sup>e</sup> siècle, certaines structures économiques et politiques, religieuses et artistiques, dans une remarquable continuité où on ne trouve pas de „monumentum princeps” fastueux, lié à une conversion spectaculaire au christianisme et à une fondation d'État aux sujets jusqu'alors nomades ou semi-nomades.

## Keywords

Middle Ages

feudalism

state genesis

founding monument

Byzantine commonwealth

christening

representative architecture

sovereignty

ecclesiastical history

comparative history

Balkan studies

Byzantine studies

visual studies

Formarea Europei – cum a fost denumită în istoriografie, cu un cuvânt nu lipsit de temeieri, o anume epocă de la începuturile evului mediu – a cunoscut scrutări numeroase și din perspective felurite, îndeobște în ultimele decenii, revelând geneza unor structuri politice și economice, sociale și mentale cărora le-au fost conturate tot mai precis etapele și mecanismele, obârșiile și posteritatea. Nu mai puțin, o anume cercetare istorică comparativă, cu priviri, deopotrivă, către Occident, către Bizanț, către lumea scandinavă sau aceea islamică, a putut, pe multiple planuri ale vieții societăților dinainte și de după anul 1000, să indice, uneori neașteptat, legăturile și împrumuturile reciproce, originile, nu o dată comune, clasice sau chiar protoistorice, ale unor evoluții paralele și, în mare măsură, interdependente.

De la integrările sau, dimpotrivă, de la dezintegrările statale la felurite aspecte ale cuceririlor militare din primul mileniu, de la feudalizarea progresivă a societății la circulația monetară, de la structurile ecleziastice – de felul celor parohiale – până la probleme de ideologie feudală – precum cultul suveranului –, gama chestiunilor pe care istoricii le-au dezbătut în legătură cu evoluția Europei în jumătatea de mileniu scursă între 800 și 1300 – pentru a ne opri la două repere cronologice din epoci ce începeau o relativă stabilitate – a fost extrem de variată; ea integra în discuție, mai de fiecare dată, atât Apusul, cât și Răsăritul, chiar dacă accentele cele mai numeroase au fost puse asupra celui dintâi, măcar și numai pentru faptul că principalii exegeți ai epocii au fost în primul rând buni cunoscători ai istoriei medievale vest- și central-europene. Rațiune în plus, în ceea ce ne privește, de a încerca să abordăm aici, în aceeași perspectivă comparativă, un capitol al genezelor feudale europene, văzute din unghiul creațiilor statale, limitându-ne la mai puțin cercetata Europă răsăriteană și la un anume raport precis ce poate fi stabilit între, pe de o parte, genezele statale din spațiul bulgar balcanic și ungar, rusesc și sârbesc, legate de împrejurarea capitală a convertirii unor triburi la creștinism sau a nașterii Bisericii sub pavăza unui stat de recentă dată și, pe de altă parte, apariția, aici, a unor monumente de excepție, prin dimensiuni, prin noblețea materialelor puse în operă, prin funcția politică și prin ecoul cultural în civilizația primului stat bulgar și a Ungariei arpadiene, a marelui cnezat din Kiev și a regatului din Raska Nemanizilor, din secolul al IX-lea până în cel de-al XIII-lea.

Cât despre sensul unor asemenea monumente excepționale, ridicate în chiar centrele politice și spirituale ale unor state apărute în Europa răsăriteană în răstimpul abia evocat – la Pliska și la Preslav, în secolele al IX-lea și al X-lea, la Székesfehérvár, în secolele al X-lea și al XI-lea, la Kiev și Cernigov, în secolul al XI-lea, la Studenica, în veacurile al XII-lea și al XIII-lea –, el ne apare limpede de la bun început. Fiecare dintre lăcașurile de cult despre care va fi vorba mai jos, din variate puncte de vedere, a constituit un simbol în piatră sau în marmură, în frescă sau în mozaic, al unui moment, și el de excepție, din

viața ținutului unde a fost înălțat, fiecare a fost gândit ca un instrument impresionant, maiestuos și convingător în opera de evanghelizare, de misionarism creștin întreprins din Panonia până la Nipru, de la Marea Adriatică la Marea Neagră, de curia papală din Roma și de patriarhatul din Constantinopol, în veacurile de cumpănă dintre primul mileniu și mileniu nostru, atunci când, rând pe rând, bulgarii la sfârșitul secolului al IX-lea, ungurii și rușii către finele secolului al X-lea, treceau de la viața tribală păgână la o viață creștină organizată, sau atunci când sârbii, în jurul anului 1200, pășeau spre o organizare ecleziastică proprie și autonomă, indisolubil legată de nașterea statului lor medieval.

Chiar dacă precedate de alte lăcașuri, mult mai modeste, durate la vremea lor în lemn sau în piatră, marcând în limbajul artei unele, prime, tentative de creștinare din aceleași regiuni, vom constata nu mai puțin că marea bazilică de la Pliska sau „biserica rotundă” de la Preslav, bazilica de la Alba Regia, biserica *Sf. Sofia* din Kiev sau cea cu hramul Spas Preobrajenski din Cernigov, în fine, biserica Maicii Domnului de la Studenica sunt toate, fără excepție, monumentele-simbol ale momentului genezelor statale, cele mai importante ale statului feudal; că au oglindit toate, în chip fidel și adesea strălucit, căutările și opțiunile noilor formațiuni statale în materie nu numai de artă, ci chiar de model cultural, că au fost înălțate în preajma imediată a unor ani în care istoria spirituală a Bulgariei și a Ungariei, a Rusiei și a Serbiei a cunoscut o cotitură decisivă pentru viitorul ei, că au fost, deopotrivă, majoritatea, necropole ale neamului feudal întemeietor de stat, lăcașuri de îngropăciune ale suveranilor celor dintâi, prototipuri stilistice pentru arta secolelor următoare, receptacole de bogăție, de fast și de prețiozitate, ca atare descrise în cronicile contemporane ridicării lor. Prin toate aceste trăsături comune pe care am putut a le stabili, fiecare dintre amintitele edificii începătoare de serie culturală, purtătoare ale unei ideologii (pe care o vom comenta la locul cuvenit) și ilustratoare ale unor origini statale, răspunde, credem, la ceea ce am încercat să denumim – cu un termen ce ni s-a părut îndeajuns de elocvent – „monumentum princeps”.

Dar a pune discuția pe asemenea făgașuri echivalează cu a acorda vizualului, în speță monumentului de arhitectură și podoabei sale parietale, odoarelor de tot felul ce-l împodobeau, un rol covârșitor în mentalitatea medievală de început, făcând din ele deopotrivă obiect al interesului istoricului și sociologului, al istoricului Bisericii și al celui al artei. Nu mai puțin, în termeni teoretici pusă problema, se ajunge, pentru epoca amintită, și la o certă, plină de interes, particularitate a raportului artei, al culturii plastice cu ideologia, particularitate pe care istoricul nu poate să nu o releve atunci când se apleacă asupra unui capitol anume, cu adânci semnificații în istoria civilizației, cel al genezelor culturale, al celor etnice chiar, mai apoi „naționale”, din evul mediu european. Ne gândim la împrejurarea că puținătatea datelor istorice referitoare la mentalitățile, la ideile, la gusturile și la concepțiile epocii – fie ele chiar la nivelul aulic feudal, reflectat în restul timpurilor medievale în cronicile, în documente diplomatice sau în poeme epice –, cu greu ne lasă să întrevădem în Apusul, dar mai ales în Răsăritul continentului european, din veacul al IX-lea până în cel de al XII-lea, altceva decât crâmpoșele ale unei ideologii contemporane fenomenului creațiilor statale și celui al convertirilor la creștinism, prin acte de autoritate imperială, princiară sau cnezială, conjugate cu opera de misionarism latin și bizantin, din Scandinavia până la Volga; și ne gândim din nou la faptul că în această sferă istorică – într-o vreme de accentuată oralitate literară, de restrînte pentru opera scrisă în întreaga Europă – în primul rând și într-o proporție covârșitoare, elementul vizual, pasibil a impresiona prin valorile-i senzoriale și simbolice, documentul plastic, faptele de artă, de artă a zidirii în materiale durabile și nobile, de artă a mozaicului, a frescei, a sculpturii în piatră și marmură, a prelucrării metalului

prețios – fapte tot mereu aflate în orizontul fastului, simbolizând puterea, autoritatea acum constituită într-o ierarhie rigidă, simbolizând, nu mai puțin, o răsunătoare impunere de nouă credință maselor rurale până atunci, în cea mai mare parte a lor păgâne –, acestea sunt cele ce aruncă cele mai clare și mai neașteptate lumini tocmai asupra modului de a gândi, asupra a ceea ce numim astăzi „ideologia” unei întregi epoci de geneze politice și sociale, ideologie ce ar rămâne, într-o oarecare măsură, criptică, nedeslușită, fără ajutorul operei de artă.

Cel ce își apleacă privirea asupra începuturilor statale medievale din Europa răsăriteană va fi adus să constate că pretutindeni aici – cu o singură și notabilă excepție, pe care o reprezintă spațiul românesc –, aceste noi întocmiri politice, fie că erau contemporane cu și, în bună parte, legate structural de procesul creștinării misionare a unor triburi turanice sau slave, în migrație sau sedentarizate (cazul Bulgariei, al Ungariei și al Rusiei), fie că se aflau într-un raport strâns cu întemeierea unei Biserici independente într-un mediu mai de mult creștinat (cazul Serbiei), își instaurau autoritatea însoțind-o de una sau mai multe, spectaculoase, edificări de monumente, ce reflectau foarte precis ideologia momentului, simbolizau puterea unei monarhii recent întemeiate și intrau în posesia unor titluri sau coroane trimise de la Constantinopol sau de la Roma, monumente menite, ca atare, a se înălța în chiar inima noului stat, a fi împodobite cu cele mai scumpe materiale și tehnici curente în Europa medievală timpurie, mozaicuri, marmură, odoare de aur și argint, a fi deci ceea ce am numi astăzi „frumoase” – în ideea exprimată într-o scrisoare a patriarhului bizantin Fotios către proaspăt convertitul cărmuitor bulgar Boris-Mihail, și anume că frumosul, unitatea armonioasă și perfecțiunea formei sunt caracteristici ale credinței, creștine ea însăși –, monumente menite a deveni autentice prototipuri în arta și în mentalitatea artistică, ba chiar, am spune, în ideologia posterității imediate, ajungând a fi descrise cu admirație, uneori cu lux de amănunte, în cronici ce glorificau pe suveranii ctitori, întemeietori și creștinători de țară, sprijinitori de nădejde ai Bisericii, și ea nou întemeiată.

De la marii feudali laici și ecleziastici până la oamenii de rând ai Europei răsăritene, în epoca scursă între secolul al IX-lea și cel de al XII-lea, un asemenea tip de „monumentum”, ce întruchipa, unite, puterea și bogăția celor două instituții ivite acum pe scena istorică, care erau „regnum” și „sacerdotium”, trebuia să impresioneze printr-un fast și prin dimensiuni ce deveneau insolite într-un peisaj de civilizație mult „ruralizată”, obișnuită mai curând cu construcțiile de lemn, într-o lume care de câteva secole – de la sfârșitul antichității clasice europene, mai precis spus – era lipsită de edificii monumentale aulice, înălțate în materiale nobile și durabile. În acest sens trebuie înțeles, credem, rolul cu totul excepțional al vizualului la cumpăna dintre cele două milenii și vom adăuga de îndată că el era propriu nu doar părților orientale ale continentului, ci întregii Europe, în care atât întemeierile de state coincizând cu creștinările, cât și cele nelegate direct de asemenea convertiri se conjugau cu ctitorirea unor monumente făcute să dureze, cu semnificații mai mult sau mai puțin limpezi ale unor planuri de arhitectură, ale unor scene iconografice zugrăvite sau redată în mozaic, în cuprinsul câte unui asemenea „monumentum princeps” dătător de măsură pentru concepția aulică, pentru ideologia feudală a timpului.

Pilduitor între toate și suficient de cunoscut pentru a nu insista asupra-i este cazul capelei palatine de la Aachen, care, deși înălțată într-un mediu franc creștinat de mai multă vreme, rămâne monumentul principal, mai mult chiar, simbolul unui imperiu în care intrau treptat, înainte și după 800, grație acțiunii militare și misionare patronate

de Carol cel Mare, tot mai multe neamuri germanice și slave, aduse acum la credința creștină. Ridicarea, la sfârșitul extrem al secolului al VIII-lea, a unei „basilica Sanctae Dei genitricis Aquisgrani opere mirabili”, așadar purtând un hram pe care îl va avea aproape fiecare „monumentum princeps” din Europa răsăriteană – și bazilica regală de la Alba Regia, în Ungaria, și biserica Maicii Domnului de la Studenica, în Serbia (în timp ce în biserica „Sf. Sofii” din Kievul Rusiei știm că altarul principal era dominat de mozaicul închipuind tot Fecioara) –, avea loc într-o atmosferă de „istorism” am spune astăzi, îmbibată de tradiții romane creștine, într-o reședință imperială ce era o „Nova Roma” și pentru un suveran ce se voia el însuși și care era socotit în documentele sale drept un „Novus Constantinus”, ca o referire precisă la primul împărat creștin, simbol al Imperiului roman în viziunea carolingiană, modelul de predilecție al celui dintâi cărmuitor feudal din Europa apuseană. Că modelul capelei ridicate de către Odo de Metz se găsea într-un venerabil lăcaș ierusalimitean al secolului al IV-lea și că, pe de altă parte, ctitoria italică a unui alt model al suveranilor întregului ev mediu, care a fost împăratul Justinian – ne referim la biserica ravennată „San Vitale” – nu lipsise din inspirația arhitectului carolingian, lucrul este bine știut, după cum iarăși știut este prestigiul de care avea să se bucure biserica imperială din Aachen în ochii celor dintâi cărmuitori feudali creștini și ai clericilor, misionari sau locali, din unele „regna” central-europene ale secolului al X-lea. Ceea ce merită însă a fi notat în acest context este faptul că abia amintitul prestigiu ținea de cel puțin trei factori, ce vor reveni în discuția privitoare la monumentele nu mult ulterioare ale Europei răsăritene. Cel dintâi ar fi caracterul de necropolă imperială al capelei din Aachen, de lăcaș de veci al fondatorului unei dinastii de importanță europeană, al celei carolingiene; cel de-al doilea este împrăjuraarea ca aci aveau să se săvârșească multă vreme toate încoronările suveranilor unicului „imperium” al Europei apusene; în fine, cel de-al treilea – situat în orizontul vizualului – este faptul că aici nicio bogăție nu fusese îndeajuns pentru împodobirea acestui „monumentum princeps” al statului lui Carol cel Mare, și din această perspectivă este suficient să ne reamintim că Eginhard simțise nevoia să consacre rânduri întregi aurului și argintului ce ornau capela sau din care erau cizelate vasele liturgice dăruite de Carol, porților, balustradelor și candelabrelor de bronz, coloanelor de marmură, nu întâmplător aduse tocmai de la Roma și de la Ravenna.

Monumentele cele mai reprezentative din cele două principale arii politice și culturale ale Europei dinainte și de după anul 1000, aceea carolingiană și ottoniană, pe de o parte, aceea bizantină, pe de alta, aveau să constituie, incontestabil, inspiratoare directe sau mijlocite ale acelor lăcașuri – îndeobște mai modeste, uneori însă foarte bogate și rafinate, la rândul-le – pe care misiunile latine și cele orientale, grijulii pentru ceea ce am denumi astăzi „propaganda vizuală” a ideologiei lor, le vor răspândi în vasta operă de evanghelizare a secolelor IX–XI din Germania până în Balcani și din Boemia până în Rusia.

Dacă, așa cum s-a subliniat foarte nuanțat, misiunile latine pornite îndeobște din regiunile mărginașe ale Imperiului german, de la Salzburg sau Magdeburg, de pildă, și nu din centrele culturale cele mai „moderne” și mai înfloritoare ale epocii, de felul celor de pe Rin, erau mai puțin apte să răspândească în părțile boemo-morave sau panonice o artă de foarte bună calitate, care să reflecte fidel ideologia și estetica vremii (monumentele lor fiind de obicei fie de lemn, fie de piatră, dar cu dimensiuni și mijloace constructive mai curând modeste, excepție făcând aici doar ampla bazilică de la Székesfehérvár a lui Ștefan I al Ungariei, rod însă al unei misiuni pontificale, și nu imperiale), situația misiunilor Bisericii din Bizanț era cu totul alta. Pornit de fiecare dată din capitala bazileilor

de pe Bosfor, la inițiativă patriarhală și imperială conjugată, misionarismul bizantin, încheiat cu convertiri importante în Bulgaria secolului al IX-lea și în Rusia celui de al X-lea, cu întemeieri de biserici aduse în obediență ierarhică față de Constantinopol, a oferit de fiecare dată, pe planul artei, modele de cea mai înaltă calitate, copiate întocmai sau prelucrate în monumente ale locului ce se constituiau în tot atâtea reflexe fidele ale lăcașurilor aulice bizantine din vremea împăraților macedoneni și comneni – de la pozoaba parietală și planul de arhitectură până la hramuri precum cel al Sf. Sofii sau cel al Adormirii Maicii Domnului –, și aceasta într-o Europă răsăriteană incomparabil mai bogată în resurse materiale decât Occidentul, dacă ar fi să ne gândim măcar și numai la cazul Rusiei din timpul lui Vladimir.

Misionarismul latin, ca și cel bizantin ajungeau, în secolele IX–XI, la o amploare nemăvăzută până atunci – este epoca creștinărilor din Boemia și Ungaria, din Polonia și din Scandinavia, din Rusia și din Bulgaria –, într-un moment de desăvârșiri de geneze etnice, de apariții de state noi, cu instituții proprii, cu monedă proprie, cu o politică adecvată poziției lor culturale și geografice, într-un context de viață spirituală dominată de un monahism benedictin sau basilian și de expansiuni teritoriale legate, în bună parte, de tot mai accentuată demarcare a Occidentului de Orientul continentului. Aceste două misionarisme aveau să se întâlnească în epocă în Europa de sud-est, est-centrală și orientală, mai exact spus în Bulgaria, în Ungaria și în Rusia, într-o concurență semnificativă în primul rând pentru pendulările și opțiunile culturale ale celor pentru a căror convertire la creștinism se înfruntau Roma și Constantinopolul. Căci una dintre trăsăturile ce trebuie reținute pentru fenomenul în cauză, pentru consecințele sale pe tărâmul civilizației materiale și spirituale, este împrejurarea că, în măsuri diferite, cârmuitorii de la Pliska și cnejii de pe Nipru, ca și primii conducători arpadieni din Panonia, au transformat acțiunea de creștinare a lor și a supușilor lor într-o diplomatică pendulare între cele două arii principale, politice și bisericești, ale Europei – cea dominată de papă și de împărații germani și cea supusă inițiativelor împăraților bizantini și ale patriarhilor ecumenici –, mai mult, într-o împedare acțiune politică de câștigare a unei efective autonomii statale și ecleziastice, prin orientări alternative către fiecare dintre ariile amintite și, apoi, prin acceptarea creștinării din acea direcție ce părea mai avantajoasă păturii feudale pe cale de constituire din fiecare regiune amintită.

Interdependența autonomiei statale și a autonomiei ecleziastice – iată o constantă evidentă a istoriei medievale timpurii din Europa orientală, regăsită în fiecare caz în parte. Statul comunitar tribal constituit în nord-estul Peninsulei Balcanice după 681, cu cele două religii păgâne dominante – cea a slavilor și cea a turanicilor asiatici –, intra în epoca unei centralizări și a unei feudalizări accelerate odată cu creștinarea în masă a bulgarilor, în cel de-al șaptelea deceniu al secolului al IX-lea – în timpul hanului Boris, cel botezat cu numele imperial bizantin de Mihail –, cu lungile pertractări ale cârmuitorului din Pliska cu Ludovic Germanicul, cu Roma papei Nicolae I și cu Bizanțul patriarhilor Fotios și Ignatie, în fine, cu întemeierea, în 869–870, a unui arhiepiscopat autocefal al Bulgariei în obediența acestuia din urmă și în virtutea unor vechi pretenții constantinopolitane asupra diocezei romano-bizantine a Justinianeii Prima. La fel, în Rusia, unde, în secolul al X-lea și la începutul celui următor, se încheia procesul unei geneze etnice, din amestecul triburilor slave cu elemente finice și varego-scandinave, în acea „ruskaia zemlia” a textelor medievale, de la Ladoga la Kiev, creștinarea rușilor în 988–989 – precedată de botezări izolate la Constantinopol, precum aceea a cneaghinei Olga – coincidea, în timpul domniei marelui cneaz Vladimir Sviatoslavici, cu dobândirea de către acesta, prin Bizanț, a titlului de „basileus” și a unei soții porfirogenete,

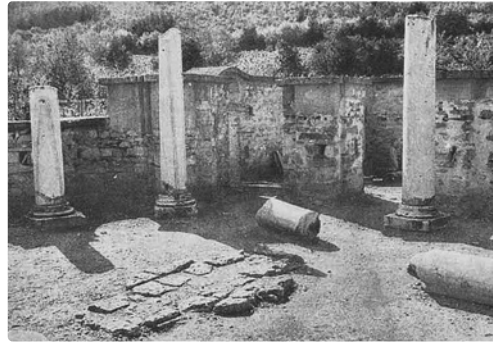
a unor preoți și călugări din imperiu, a unor relicve prețioase din Chersonesul Crimeii, ce făcea legătura dintre Kiev și Bizanț; nu mai puțin coincidea cu apariția, în împrejurări concrete cu totul neclare, spre 990, a unei arhiepiscopii, și ea autocefală, a Kievului, devenită în 1037 – în timpul domniei foarte „bizantine” a lui Iaroslav cel Înțelept – o mitropolie a patriarhatului din Constantinopol, cu un cârmuitor grec și cu un lăcaș de inspirație aulică constantinopolitană. Tot atunci, în jurul anului 1000, în vechea Panonie, convertirea la creștinism, prin Roma, a triburilor ungare poposite aci cu un secol în urmă – continuând, la o altă scară, mult mai vastă, misionarismul latin al secolului al IX-lea din mediul slav amestecat cu resturi avarice și cu infiltrații de colonizare franco-bavareze, peste care domneau șefii militari de Zalavár – însemna și încheierea unui veac, cel de al X-lea, ce înregistrase treptata feudalizare a structurilor sociale locale, coexistența unor conducători regionali relativ autonomi față de clanul arpadian – cum ar fi fost acel Gyula, poate din Transilvania meridională, botezat la Bizanț ca și amintita cneaghină Olga, cam în aceeași vreme – și înregistrase, de asemenea, inaugurarea carierei unui regat „apostolic”, cu un creștinism oficial de coloratură romană papală reprezentat, încă sub Ștefan I, fiul „ducelui” Geza și „creștinătorul” ungurilor, de clerul episcopal și de călugării benedictini din centrele politice și ecleziastice ale statului recent civat, la Alba Regia și la Esztergom, la Kalocsa și la Veszprem. O situație întrucâtva deosebită de cele până aici amintite ne întâmpină în cazul Serbiei, în sensul unei lipse de strictă coincidență cronologică între, pe de o parte, convertirea la creștinism a păturii conducătoare locale și apariția unei ierarhii ecleziastice unice sprijinite de aceasta, iar pe de altă parte, între creștinarea propriu-zisă și afirmarea impetuoasă pe plan politic internațional a statului recent creat. Dacă la bulgari, la ruși și la unguri, între apariția propriu-zisă a statului lor și creștinare trecuse relativ foarte puțină vreme, iar procesul feudalizării societății fusese strict contemporan cu cel al convertirii, cazul sârbesc este întrucâtva diferit: sedentarizați definitiv încă înainte de 800, slavii din părțile apusene ale Peninsulei Balcanice vor cunoaște evanghelizarea, ca și bulgarii din zonele răsăritene, încă în cursul secolului al IX-lea – așadar, cu patru veacuri înaintea apariției unui stat feudal sârbesc –, prin filiera francă a Romei și prin aceea a Bizanțului, condiții geografice particulare ajutând la menținerea unei fărâmișări bisericești, cu numeroase episcopate izolate, a uneia politice, cu nenumărați „regi” și „duci”, arhonți și jupani ereditari în Zahlumja și în Raška, în Bosnia și în Duklja; cum se știe, abia lui Ștefan Nemanja, marele jupan din Raška, avea să i se datoreze, într-al șaptelea deceniu al secolului al XII-lea, întemeierea unui stat feudal sârbesc relativ unitar și independent, sub domnia fiului său, numit tot Ștefan – cel ce se va intitula „autocrator” –, fiind trimisă, în 1217, coroana regală și recunoașterea din partea papei, celălalt fiu, Sava, fiind și el recunoscut doi ani mai târziu, de data aceasta de Niceea bizantină, drept cârmuitor al unui arhiepiscopat sârbesc autocefal; în acest fel, primii Nemanizi – începători ai unui lung șir de suverani ce aveau să fie, fapt cu totul singular în Europa, canonizați cu toții – marcau, prin întreaga lor operă politică și religioasă, un moment ilustru printre genezele civilizațiilor medievale sud-est europene.

Unor asemenea evenimente, precum creștinările și întemeierile de biserici locale la popoarele slave și turano-slave din răsăritul european, le-au corespuns, în același moment istoric, ctitoriri de monumente reprezentative pentru ideologia, scopurile și politicile unor state și ele de-abia născute. Împrejurarea că *aceste monumente apar în chiar nucleele genetice ale formațiunilor statale respective*, în reședințele de elecție – autentice „sedes regiae” – ale cârmuitorilor lor și chiar în preajma anilor în care s-a produs convertirea la creștinism și întemeierea „oficială”, recunoscută de una sau de alta dintre cele două autorități spirituale „supranaționale” ale evului mediu, este o primă





↑ Pliska



↑ Preslav

trăsătură comună, pe cât de firească, pe atât de ușor de dovedit printr-o simplă alăturare de date.

Cel ce va fi fost monumentul reprezentativ, în orice caz, grandios pe scară europeană, al primului stat bulgar, uriașa bazilică „regală”, trinavată, de la Pliska, aflată, desigur, în fruntea acelor „șapte splendide catedrale” ridicate de Boris – după mărturia mai târzie a lui Teofilact din Ohrida („ca și cum ar fi aprins un candelabru cu șapte luminări”), era înălțată, într-un peisaj de arhitectură foarte specific, de sinteză bizantino-orientală – cu zidiri masive, de piatră îngrijit lucrată, severe și extrem de monotone –, cândva, în vremea lui Boris Mihail sau a fiului său Simion, într-a doua jumătate a secolului al IX-lea când are loc creștinarea bulgarilor, de care vor fi fost direct legate atât baptiserul, cât și atriumul cu două portice de aci (și unul, și celălalt necesare botezării noilor credincioși); sigur este faptul că monumentul reproducea sau relua, pe același loc, un tip arhitectonic antic ce nu mai era la modă în Bizanțul epocii, dar care era nu mai puțin foarte grăitor, aici, în nordul Peninsulei Balcanice, pentru continuitatea pe care o reprezenta, fie, poate, în sensul cel mai propriu al cuvântului, fie în mod ideal numai, trimițând premeditat spre epoci ilustre ale antichității, cea elenistică, cea romană sau cea bizantină timpurie, de care politic și spiritual vor fi vrut să fie legați conducătorii unui tânăr stat format prin conglomerarea unor triburi până de curând păgâne și migratoare. Epoci ce cunoscuseră, adăugăm, tot pe aceste meleaguri, înflorirea aceleiași tip arhitectonic care, în mai multe exemplare identice, apărea la Pliska, alături de abia pomenita mare bazilică, în vremea imediat următoare creștinării, mărturisind pe plan monumental obișnuitul zel al convertirilor, specifice unui asemenea moment din viața spirituală a unui popor. În aceeași epocă, către 900 sau mai curând, în primii ani ai veacului al X-lea, oricum, în vremea lui Simion, în noua reședință de la Preslav, legată de etapa creștină și slavă a vechii culturi bulgare, era înălțat cel de-al doilea monument reprezentativ al epocii, așa-numita „biserică rotundă” sau „aurită”. Edificiu somptuos și singular al unei epoci în care conducătorul feudal bulgar crescut la Constantinopol, protector al misiunilor bizantine Clement și Naum, era încoronat ca „basileu”, sub zidurile Bizanțului, de



↑ Kiev

către însuși patriarhul acestuia, biserica circulară de la Preslav era, foarte probabil, capela princiară a capitalei Bulgariei; cât despre reluarea, la începutul secolului al X-lea, în vremea maximei puteri a primului stat bulgar, a unui plan și el de tradiții romano-bizantine, plin de cunoscute semnificații în cazul spațiului central corelat de medievali (precum la Ravenna sau Aachen) cu ideea unei puteri centrale atotstăpânitoare și „imperiale”, ea a făcut posibilă înălțarea unui lăcaș de excepție, cu linii și volume mișcate, cu o decorație bogată și strălucitoare, reprezentată mai ales de încrustațiile cu sticlă, ceramică și piatră colorată, ale unor coloane și cornișe de marmură, dar și de o sculptură precumpănitor zoomorfă, în relief înalt, situată la o distanță apreciabilă de „clasicismul” constantinopolitan al vremii, dar foarte aproape de ceea ce va fi fost sensibilitatea și estetica unor slavo-bulgari ce nu uitau, la câteva decenii de la creștinare, unele elemente specifice fastului policrom din arta nomazilor de stepă.

Aceeași tendință vădită spre un decorativism colorat și exuberant, corespunzând unei sensibilități slave și contrastând cu mai severele canoane ale artei bizantine, întâlnim, ceva mai bine de un veac după ctitorirea celor două monumente bulgare, în Rusia primei jumătăți a secolului al XI-lea, la biserica „Sf. Sofia” din Kiev. Urmând cronologic și foarte îndeaproape unui prim vast monument de zid din aceeași cetate de pe malul Niprului, menționat pentru anul 989 în cronica rusă, strict contemporan așadar cu anii convertirii rusești – avem în minte biserica trinavată a Maicii Domnului sau „Desiatinnaia”, înălțată de meșteri din imperiu –, lăcașul cu hramul bizantin al Sf. Sofiei, cel mai mare monument religios al Rusiei vechi, începea să fie construit în 1037, exact în timpul întemeierii mitropoliei bizantine de Kiev, cea de care edificiul se va lega nemijlocit. Cu planul său cruciform, majestos amplificat cu cele cinci nave încheiate cu tot atâtea abside și încununate de numeroase cupole, cu galeria deschisă inițial pe trei părți, această biserică ce constituia podoaba domniei lui Iaroslav Vladimirovich, fiul și urmașul creștinătorului Rusiei, își găsea modelul precis în ceea ce privește arhitectura – nu mai puțin, parțial, pentru mozaicuri și fresce – în Constantinopolul unde, cu câțva timp înainte, solii lui Vladimir își mărturisiseră admirația pentru bogăția neobișnuită

a bisericilor: așadar, în chiar Bizanțul legăturilor imperiale ale unui mare cneaz de Kiev, a cărui domnie însemna aici triumful definitiv al creștinismului, al organizării oficiale a bisericii locale și al puterii princiare ce adusesse în jurul scaunului cnezial pământurile ruse și zdrobise – cu doar un an înaintea ridicării lăcașului „Sf. Sofia” și pe chiar locul înălțării ei – invadatoarele hoarde pecenege.

Cu o decorație în mozaic în partea centrală, datorată unui atelier bizantin (menit a marca, prin ctitoria sa, legătura ecleziastică bizantină), o alta, în frescă, legată de un atelier bizantino-rus și aparținând aceleiași epoci (pe care o mărturisește nava principală, dominată de o adevărată și, am spune, neofită „obsesie” a simbolului crucii – vizibilă în decorația parietală interioară, în mozaic și frescă, în aceea de cărămidă a fațadelor sau în cea, în marmură, a sarcofagului ctitorului), biserica „Sf. Sofia” vorbește de la sine parcă despre semnificația sa de lăcaș al unei epoci de adânci preschimbări pe planul civilizației autohtone. Frescele cu limpezi aluzii iconografice la foarte recenta creștinare a Rusiei kievene, cele din nava centrală, cu reprezentarea atât de bizantină a marului cneaz și a familiei sale, cele din navele laterale extreme, închinată unor cunoscuți sfinți militari, sau cele ale diaconiconului, referitoare iarăși, aluziv, la personalitatea lui Iaroslav Vladimirovici, mărturiseau voința acestui cneaz pravoslavnic și dătător de legi după model bizantin de a marca prin ctitoria sa, deopotrivă, legătura ecleziastică și artistică cu Bizanțul, ce oferise „modelul ideologic” al „Sf. Sofiei” kievene, dar și autonomia sa deplină, caracterul slav al civilizației pe care o patrona, trădat, de altminteri, și de o serie de trăsături particulare, nebizantine, ale monumentului în discuție, mergând de la combinarea mozaicului cu fresca la bogăția ornamentală neobișnuită a interiorului și a exteriorului lăcașului.

Că ridicarea unui asemenea tip de monument, inspirat din prototipuri vestite, din Bizanțul imperial, aducea cu sine pentru ctitori și un soi de „legitimare” politică în mentalitatea medievală a acestor părți de lume, o confirmă, tot în Rusia primei jumătăți a secolului al XI-lea, cazul unei alte biserici, ce a precedat cu puțin înălțarea celei a lui Iaroslav, din Kiev. Ne referim la lăcașul cu hramul Spas Preobrajenski din învecinatul Cernigov – menționat în cronică rusă în anul 1036, dar sigur ceva mai vechi decât această dată –, la care regăsim jocurile de cărămidă pe fațade, cu numeroase cruci astfel compuse, pavimentele cu mozaic în medalioane sau galeria dominând spațiul interior, aceleași elemente ce puteau fi întâlnite la biserica kieviană „Sf. Sofia” după 1037. Venind dintr-un același model bizantin aulic, pe care îl prelua și aceasta din urmă, biserica din orașul de pe malul Desnei era ctitoria unui cneaz de Tmutarakan și Cernigov, Mstislav Vladimirovici, pe care cronicile l-au consemnat nu doar ca frate al lui Iaroslav cel Înțelept, ci și ca rival politic al acestuia, lui datorându-i-se, după 1024, deci tocmai prin vremea când bănuim că se ridica monumentul din Cernigov, temporara rupere în două a ținuturilor kievene, de o parte și de alta a Niprului, pe al cărui țărm stâng se întindea cârmuirea lui Mstislav. Dincolo de înrudirile stilistice evidente ale acestor două monumente rusești din secolul al XI-lea – răspunzând, parcă foarte plastic, chiar apropiatei înrudiri de sânge a ctitorilor –, sensul lor în conturarea unor supremații politice locale ne apare iarăși evident, după cum vom vedea, ecoul lor în arta rusească a epocii imediat următoare trebuie să fi ținut de un prestigiu cultural și politic deosebit, pe care l-au păstrat în Rusia premongolă deceniile scurse între creștinarea din timpul lui Vladimir Sviatoslavici și sfârșitul domniei lui Iaroslav cel Înțelept.

În exact aceleași decenii, imediat premergătoare și următoare începutului mileniului nostru, în ținuturile panonice unde triburile nomade ungare merseseră, de-a lungul



↑ Studenica

veacului al X-lea, spre o anume cristalizare statală, desăvârșită abia sub domnia lui Ștefan cel Sfânt, opera de evanghelizare patronată de papalitate și de acest energetic suveran apostolic a fost întovărășită, în centrul geografic al puterii acestuia, la Székesfehérvár, de ridicarea unei impunătoare bazilici cu hramul Fecioarei Maria, lăcaș ce inaugura programatic, în chiar epoca creștinării ungarilor, în prima treime a secolului al XI-lea, șirul marilor edificii religioase de zid ale regatului arpadian. Monument de prestigiu ce va fi, el însuși, în secolul ctitoririi sale, ca și în cel următor, izvorul principal al prosperității și al privilegiilor cetății ce-l adăpostea, bazilica de la Alba Regia – comentată încă în ceea ce privește structura, dar, oricum, ținând de un orizont de arhitectură occidentală, preromanică, răspândită aci mai ales prin călugării ordinului benedictin –, era chemată, tocmai prin originea sa venerabilă, prin legătura cu un ctitor de la care se vor revendica toți regii următori, să aibă în istoria primelor secole de existență ale regatului maghiar o însemnătate culturală, ideologică mai ales, de prim ordin. După cum iarăși un rol eminent, de data aceasta într-o altă istorie medievală est-europeană, aceea a Serbiei, era menit să-l joace monumentul cel mai reprezentativ al unei vechi civilizații de aici – și anume, din Raška, însăși inima geografică și politică a teritoriului slavilor meridionali din părțile apusene ale Peninsulei Balcanice –, care este biserica, iarăși cu hramul Maicii Domnului, de la Studenica, înălțată în ultimele două decenii ale secolului al XII-lea, între 1183 și 1196, de către cei ce aveau să fie foarte curând principalii „eroi” ai întemeierii regatului independent și a Bisericii autonome a Serbiei, Ștefan și Sava, cel dintâi, fiind suveran încoronat al acesteia și primul ei arhiepiscop.

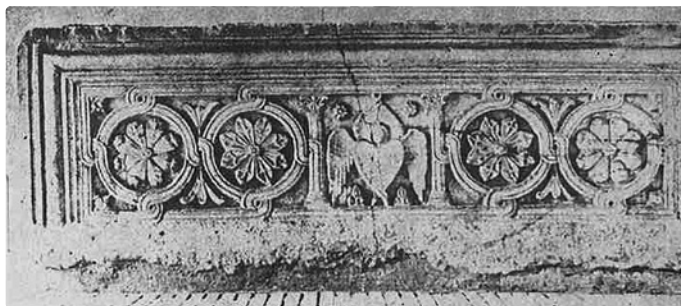
Chiar dacă din timpul cărmuirii tatălui celor doi frați Nemanja, marele jupan Ștefan, lăcașuri precum cele de la Kuršumlja și de la Djurdjevi Stupovi putuseră mărturisii însoțirea unei independențe efective obținute de sârbi față de Bizanț cu ctitorirea unor monumente proprii, abia biserica mănăstirii Studenica – în a cărei arhitectură și sculptură ecourile romanicului italo-dalmat se întâlneau, câțiva ani înainte de 1200, cu cele ale iconografiei bizantine și în a cărei pictură murală, monumentală și hieratică, se resimțeau noutățile față de întreaga tradiție a artei Bizanțului comnen – marca așa cum

se cuvenea intrarea Serbiei într-o ordine ideologică și politică a sud-estului european printr-un rege unit matrimonial cu Anghelii Comneni împărătești, dar și cu dogii Veneției, printr-un înalt prelat aflat în legătură cu monahii de la Athos, cu clerul patriarhal ortodox de la Niceea, dar și cu cel catolic de la Salonic și din Constantinopolul latin. Că legătura acestor două personaje politice și culturale de excepție din cea de-a doua generație a Nemanizilor cu monumentul de la Studenica a fost programatică și determinantă pentru rolul celei din urmă, o dovedește întreaga influență pe care a avut-o Sava – cel atât de apropiat prin sânge și ideologie de persoana suveranului – asupra programului iconografic al bisericii principale de aici, influență vădită, între altele, în rolul acordat Sf. Ștefan, cel ce dădea nu doar numele care avea să fie adoptat de către toți suveranii din Serbia propriu-zisă, dar și cel ce era patronul statului și al puterii regale din Serbia nemanidă.

Dacă ar fi să încercăm acum să deslușim o a doua *trăsătură de unire între amintitele monumente, cea mai legată de rolul precumpănitor al vizualului ne apare, desigur, aceea a fastului*. Un fast care grăia de la sine despre rolul și locul, despre puterea și bogăția unor ctitori ce se voiau adesea aproape egali cu împărații bizantini și cu purtătorii coroanei imperiale a Occidentului, ale unor „creștinători” de popoare ce trebuiau să marcheze, prin noblețea materialelor, prin acuratețea deosebită a realizării artistice și tehnice a lăcașurilor de cult, ridicate a doua zi după convertire, răscrucea pe care ei și monumentele lor veneau să o reprezinte în istoria ținuturilor respective, fapt consemnat de contemporani și de urmași într-un mod ce ne face să fim siguri că era o realitate de toți simțită și împărtășită, că ținea de chiar mentalitatea colectivă a acelei epoci din jurul anului 1000.

Dacă nu știm mai nimic astăzi despre cum va fi arătat marea bazilică, zisă „regală”, de la Pliska – dar pe care avem motive să o bănuim bogat decorată, de vreme ce palatele învecinate erau, se știe, împodobite, la cererea lui Boris-Mihail, cu fresce precum cele din Bizanț –, marmura coloanelor și a placajului paramentului interior, încrustațiile cu ceramică pictată, sticla și pietrele colorate alcătuind cândva mozaicuri, detaliile sculptate, mai ales la cornișe, ale „bisericii rotunde” de la Preslav – aceeași, foarte probabil, cu așa-numita de contemporani „biserică aurită” ridicată de Simion, de care vorbea în 903 o însemnare călugărească – ne îndreptătesc cu tărie să credem că ele se integrau într-un tot al acelui peisaj, ce va fi fost impregnat de un anume fast ușor barbar, dar un fast foarte colorat și, oricum, purtând o pecete de bizantinism, pe care-l evoca, tot la începutul secolului al X-lea, în *Șestodnev*-ul său, cărturarul bulgar Ioan Exarhul, atunci când vorbea de măreția edificiilor din orașul exterior, decorate „cu zugrăveli și cu lemn sculptat”, dar mai ales – și în nota hiperbolică obișnuită cronicarului medieval –, de sentimentele călătorului venit de departe, pătruns în incinta interioară a reședinței de pe râul Ticea și uimit de frumusețea văzută și asociată de îndată cu măreția noii credințe ce cuprinsese Bulgaria: „când intră în orașul interior și când vede palatele înalte și bisericile bogat împodobite pe dinafară cu piatră, lemn și zugrăveală, iar pe dinăuntru cu marmură, aramă, argint și aur, și nu știe cu ce să le asemuiască, căci n-a văzut niciodată asemenea lucruri în țara sa”.

În cazul bisericii rotunde de la Preslav, un epitet – precum cel de „aurită” – dat de un contemporan, asociat cu descoperirile arheologice ce ne-au adus în față, în ultima jumătate de veac, imaginea unei bogății a ornamentării edificiului – ne îngăduie să refacem cu ochiul minții fastul acestei principale ctitorii a cărmuitorului bulgar în vremea căruia statul slav din nord-estul Peninsulei Balcanice ajunsese la maxima înflorire.



↑ Székesfehérvár

Privind acum către cealaltă lume slavă, răsăriteană, a Rusiei din secolul imediat următor, vom constata că, mai ample și mai precise decât cel din Bulgaria secolului al X-lea, textele ce se referă la edificiul de departe cel mai însemnat al Kievului veacului al XI-lea, biserica „Sf. Sofia”, cer și ele o asociere neapărată cu realitatea pe care până azi istoricul și istoricul de artă o pot surprinde. Cronică bine știută sub numele de *Povest vremennih let* ne informează laconic că în anul 1037 Iaroslav Vladimirovici „a împodobit (biserica „Sf. Sofia” – n.n.) cu aur, cu argint și cu vase bisericești”, în timp ce pentru contemporana biserică „Spas Preobrajenski” din Cernigovul învecinat, deși o menționează, nu face decât să-i evoce anecdotic dimensiunile; dar abia cercetarea nemijlocită a monumentului kievian – ca și în cazul de la Preslav, ba chiar cu mult mai mult, mai precis decât acolo – ar putea sugera ceva din atmosfera somptuoasă a principalului lăcaș de cult al Rusiei îndată după anul 1000.

Aidoma dispărutei biserici a „Decimei”, decorată cu marmoră, porfir, mozaic și fresce de inspirație constantinopolitană înainte de amintita dată, cea păstrată și purtătoare a hramului Sf. Sofiei aducea în scânteierile multicolore, cu tonuri intense și cu nuanțe subtile ale mozaicurilor, dominate de fondul de aur pe care se conturează Fecioara orbită din absida centrală – mozaicuri la care a trudit un întreg atelier, condus, se pare, de un artist venit din chiar capitala imperiului, dar marcat de unele arhaisme, care puteau fi mai ușor receptate de un mediu nou precum acela rusesc abia creștinat –, ca și frescele ce continuă logic, iconografic și estetic pe cele dintâi sau în admirabilul decor în marmură, parietal, al balustradelor și mai ales al sarcofagului ctitorului, aduce așadar tot fastul unui Bizanț aulic și imperial; un Bizanț a cărui moștenire fusese hotărâtoare, politic și ideologic, și tot mereu manifestă vizual în vremea unor Vladimir Sviatoslavici și Iaroslav Vladimirovici – fondatori ai celor două monumente kieviane de excepție, ridicate de-a lungul câtorva decenii îndată după creștinarea rușilor –, moștenire care tot mai mult, în secolul al XII-lea, se va preschimba în sens local, pierzând din eleganță și rafinament ceea ce dobânda în vitalitate și, pe alocuri, în folclorică spontaneitate.

Dacă fastul celor două monumente rusești ale primei jumătăți a secolului al XI-lea era remarcabil – iar cel, excepțional, al bisericii „Sf. Sofia” este evident până astăzi –, ilustrând amplu și strălucit ceea ce laconismul cronicii kieviene din secolul al XII-lea nu făcea decât să sugereze, cazul unui alt monument est-european al aceluiași vremi – avem în gând marea bazilică de la Alba Regia, înălțată în timpul convertirii ungurilor – se prezintă exact invers, doar zidurile descoperite de arheologi stând mărturie pentru amploarea unui edificiu de cult pe care, în schimb, ne lasă să-l întregim cu imaginația un izvor, iarăși din veacul al XII-lea, *Vita Sancti Stephani regis*, redactat în vremea și din ordinul lui Coloman I de către episcopul Hartvic. Biograful regelui „creștinător” al Ungariei arpadiene – autor demn de încredere, întemeiat pe cercetări proprii privind momentul canonizării, din 1083, a primului rege apostolic ungar, dar și pe felurite izvoare, dintre care legenda „majoră” și aceea „minoră” a lui Ștefan cel Sfânt – ne vorbește pe larg, după 1100, într-un întreg capitol al lucrării sale, de edificiul înălțat de fiul „ducelui” Geza în „ipsa regalis sedis civitate quae dicitur Alba, sub laude et titulo Virginis”, și anume o „famosam et grandem basilicam, opere mirifico”, cu podea de marmură, cu „innumerabilia palliorum, paramentorum et aliorum ornamentorum”, cu un „ciborium arte mirabili supra Christi mensam erectum”, cu piese liturgice în aur bătute cu pietre prețioase, adăpostind totodată vase de cristal, de aur și de argint, ca și – unic exemplar de artă până astăzi păstrat aci – acel celebru „sarcofago candidi marmoris”, așezat în bazilică și merit trupului regelui ctitor, îngropat în anul 1038 în centrul monumentului său („în medio domus”).

Desigur, nimic nu ne poate împiedica, fie doar și în treacăt, a face o legătură între șirul de atribute somptuoase și de epitete răsunătoare pe care episcopul-cronicar le găsește după aproape un secol pentru a sublinia, potrivit canoanelor medievale ale scrierilor de acest fel, splendoarea ctitoriei eroului său, stăpânitor de succesiune carolingiană – într-un text amintind el însuși, parcă, de cel al lui Eginhard închinat capelei de la Aachen –, și ceea ce știm din izvoare orientale, dar mai ales grație pieselor de argintărie maghiară, despre preferința arătată de călăreții unguri, abia veniți din stepele nord-pontice, pentru culorile scânteietoare, pentru bijuteriile și stofele de preț, de-a lungul întregului veac ce a precedat înălțarea bazilicii de la Alba Regia, veac plin de incursiuni ungare în Europa de apus și meridională, la câteva decenii numai de creștinarea în sens latin a foștilor migratori ai lui Arpad.

Din păcate, din tot ceea ce este amintit de Hartvic ca putând să contribuie la fastul orbitor al bazilicii lui Ștefan I s-a păstrat o singură piesă, deja amintitul sarcofag din calcar alb de Buda, evocând un prototip antic roman, ca și acela, abia menționat și cvasi-contemporan, din biserica „Sf. Sofia” din Kiev, cu care cel de la Alba Regia se înrudește stilistic întrucâtva, ceea ce a putut chiar conduce la presupunerea unei anume înrâuriri a exemplarului din Ungaria asupra celui din Rusia, în deceniile în care una din fiicele lui Iaroslav cel Înțelept devenea soția regelui ungar Andrei I, apropiat succesor al lui Ștefan cel Sfânt. Cu o iconografie și cu o ornamentică ce vorbesc din plin despre ambianța fastuoasă, veneto-bizantină, a atelierului ungar în care a fost cioplit acest exemplar de artă funerară medievală, către 1040, se pare, pentru mormântul „creștinătorului” ungurilor, împodobitul sarcofag de la Székesfehérvár venea să încununeze aievea senzația de noblețe și de bogăție pe care bazilica lui Ștefan cel Sfânt o va fi trezit în cei ce o admirau în chiar secolul înălțării ei, ca și în cel în care Hartvic îi dedica un întreg capitol al scrierii sale.

Aurul ce va fi poleit cupola bisericii de la Preslav și pe care-l amintea și Ioan Exarhul, acel aur evocat, pentru strălucirea podoabei parietale și a vaselor liturgice, în cronică rusească și în textul episcopului din Ungaria în legătură cu bisericile de la Kiev și Székesfehérvár, marmura care știm – iarăși din texte, dar și din mărturii materiale – că a ornat fiecare dintre aceste lăcașuri din Bulgaria, Rusia și Ungaria secolelor X și XI, același aur și aceeași marmură care vor stărui obsedant, probabil și pentru valoarea lor simbolică, în amintirea unui Gavriil Protul, atunci când va lua pana să scrie despre ctitoria din Argeș a lui Neagoe Basarab, o jumătate de mileniu mai târziu, reapar, și faptul nu este deloc întâmplător, în ceea ce a fost prin excelență monumentul „princeps” al Serbiei secolelor XII și XIII, biserica Maicii Domnului de la Studenica.

Deschizând aici istoria picturii medievale sârbești, la fel cum viața ctitorului Studenicăi, scrisă de primul ei egumen, inaugura vechea literatură sârbă, frescele inițiale, date 1208–1209, așternute pe un fond de galben-aur, datorate unui artist grec din Constantinopol adus de Sava Nemanja, artist ce voia și în acest fel să imite, pentru stăpânitorul său din Raška, strălucirea și aspectul unor mozaicuri bizantine printr-un procedeu foarte costisitor al aplicării de foaie de aur, căpătau aici în chip evident și un sens extraestetic. Ca și marmura albă ce înnobila această biserică – într-o Serbie ce construise până atunci și ce avea să construiască precumpănitor de atunci înainte doar în piatră și în cărămidă –, ele veneau, în fapt, să confirme, prin strălucirea și conținutul lor, o împrejurare ctitoricească particulară: aceea că atât marele jupan Nemanja, cel ce a zidit Studenica, unde avea să se călugărească, dăruind-o cu icoane și vase de preț, cu cărți și odăjdii luxoase, despre care ne vorbește *Jivot Stefana Nemanje*, biografia-i scrisă de chiar fiul său, egumenul aceleiași Studenica și arhiepiscopul Serbiei, Sava, cât și acesta din urmă, el însuși, alături de regalul său frate Ștefan, marcând în propria lor țară un moment cultural extrem de „bizantin”, înțelegeau – exact așa cum o făcuseră la timpul și la locul lor un Boris-Mihail, dar mai ales un Simion, în Bulgaria, un Vladimir, dar mai ales un Iaroslav, la Kiev – să învâluie în splendoarea materialelor prețioase și a culorilor scânteietoare monumentul ce trebuia să le perpetueze amintirea și la a cărui împodobire ei, plini de munificență aproape imperială, puteau convoca meșteri din Constantinopolul cel dătător de măsură artistică și de legitimitate politică.

Era în ordinea firească a lucrurilor ca fiecare dintre aceste monumente să aibă, în calitatea de cel mai însemnat lăcaș al statului feudal de recentă dată, funcții bine precizate și cu un caracter eminent și aceasta ar fi cea de-a treia trăsătură care le leagă: *cele de locuri de încoronare, de carismatică „ungere” a suveranilor ctitori și a urmașilor lor, locuri de îngropăciune pentru membrii „dinastiei” abia încheiate, uneori sedii ale celui mai înalt ierarh al țării și, implicit, ale instituției de el reprezentate și legitimate, o dată mai mult, în ochii credincioșilor, de relicve adăpostite în asemenea lăcașuri, moaște ale unor episcopi sau suverani glorificați prin texte și imagini artistice.*

Din nou cele mai îndepărtate, în timp, ctitorii din seria noastră, cele din centrele politice și culturale ale primului stat bulgar, ne oferă datele cele mai puțin sigure în acest sens; ele permit totuși să se presupună că în marea bazilică de la Pliska se vor fi săvârșit, cu un fast aulic potrivit dimensiunilor monumentului, toate importanțele ceremonii ale curții unui Boris-Mihail sau că biserica rotundă de la Preslav – monument a cărui însemnătate era subliniată și de faptul că ridicarea sa a stat sub privegherea unui demnitar, un *cartophylax* – fusese un lăcaș al curții lui Simion, unde va fi slujit în secolul al X-lea, pentru suveranii bulgari, patriarhul, a cărui biserică se găsea în aceeași oficială reședință. La Kiev, unde o ctitorie a „noului Constantin” al cronicii ruse, care era



Vladimir Sviatoslavici, adăpostise multă vreme parte din relicvele, aduse din bizantinul Chersones, ale Sf. Clement Romanul, biserica „Sf. Sofia” avea să adăpostească în schimb mormântul ctitorului ei, Iaroslav Vladimirovici – cel numit în chiar secolul al XI-lea, într-un grafit de aci, cu imperialul titlu de „țar” –, ca și pe cele ale unor mari cneji ce i-au succedat până la mijlocul secolului al XII-lea, după cum la Cernigov biserica Spas Preobrajenski era necropola fondatorului ei, Mstislav Vladimirovici, dar și cea a nepotului său de frate, Sviatoslav al II-lea Iaroslavici – fiul ctitorului bisericii „Sf. Sofia” din Kiev –, precum și a multor cneji locali din veacul al XII-lea; revenind la menționata biserică kieviană, trebuie spus că ea era în chip sigur și sediul înaltului ierarh ecleziastic a cărui apariție fusese strict contemporană cu ridicarea bisericii, fapt pe care-l știm grație cronicii ruse, ale cărei mențiuni pentru anii 1036–1037 numeau chiar acest lăcaș „mitropolia”.

În cazul bazilicii de la Alba Regia, datele izvoarelor – mult mai abundente – ne îngăduie să aflăm că edificiul unde, între 1038 și începutul secolului al XVI-lea, au fost săvârșite nu mai puțin de treizeci și șase de încoronări regale, își datorase rangul de centru sacral faptului că aici fusese îngropat însuși „creștinătorul” ungarilor, Ștefan cel Sfânt; și chiar dacă lăcașul de la Székesfehérvár nu avea să devină „oficial” necropola regală decât în timpul lui Coloman I, adăpostind ca atare mormintele a cincisprezece regi ai Ungariei, știm că încă în 1031 clerul de aici avea în păstrare, nu întâmplător, mantia de încoronare și, probabil, însemnele regale ale suveranității.

În sfârșit, la Studenica, acolo unde erau păstrate moaștele ctitorului așezământului și întemeietorul statului sârb medieval – marele jupan Ștefan Nemanja –, scenele pictate veneau să glorifice – sub înrâuriri literare datorate osteneților de hagiograf și autor de liturghie ale lui Sava Nemanja – atât ceremonia aducerii relicvelor, în 1207 sau 1208, de la Hilandar, cât și, în general, personalitatea acestui fondator politic și cultural – devenit protector al Serbiei și intercesor al tuturor suveranilor ei până la sfârșitul secolului al XIII-lea –, așa cum alte mănăstiri sârbești ulterioare (Mileševa, Dečani, Sopoćani) aveau să comemoreze în chip special pe ctitorii de neam regal ale căror morminte sau ale căror relicve le adăposteau.

Un atare „monumentum princeps”, fastuoasă necropolă a țarilor și cnejilor, a regilor și jupanilor începători de țară, loc de încoronare a acestora – ba chiar, poate, în unele cazuri, precum cel al bazilicilor de la Pliska și Alba Regia, al bisericii „Decimeii” din Kiev, și loc de botez al unor proaspăt creștinați dintre supușii lui Boris-Mihail, ai lui Vladimir Sviatoslavici sau ai lui Ștefan, fiul lui Geza – trebuia să fie și a fost prin prestigiul său (și aceasta este cea de-a patra trăsătură comună) *creator de posteritate*, imitat în sfera arhitecturii și a podoabei parietale, de arhitecți, cioplitori și zugravi din generațiile următoare, în aceleași locuri sau în centre mai îndepărtate, de fiecare dată ostendind pentru succesori ai suveranilor „creștinători” și întemeietori de stat și de biserică, ce se puteau socoti și în acest fel continuatori politici, ideologici și ctitoricești ai operei marilor lor înaintași. Fără doar și poate, numărul mare al bisericilor de plan bazilical trinaț înălțate la Pliska (peste zece, dintre care câteva de dimensiuni apreciabile), datate la sfârșitul secolului al IX-lea și în secolul al X-lea – convenabile, cum s-a observat, nevoilor de cult ale unor recent convertiți –, ca și edificiile de același plan ridicate curând după aceea la Preslav se explică prin influența avută asupra constructorilor de prezența marii bazilici „regale” din aceeași Pliska, la fel cum sigur este că luxoasa biserică rotundă de la Preslav a dat, în jurul lui 900, moda decorului ceramic policrom pictat, a placajelor de marmură, a pavajelor multicolore, a cornișelor sculptate regăsite la alte

monumente din secolul al X-lea, chiar dacă de planuri arhitectonice diferite, din aceleași reședință a țărilor bulgari. La fel, în secolul al XII-lea, sfințirea în 1050, la Novgorod, a unei biserici purtând hramul Sf. Sofii – de două ori celebru în ochii credincioșilor din Rusia de miază-noapte, datorită precedentului omonim constantinopolitan și celui kie-vian –, biserică ctitorită de Vladimir Iaroslavici, fiul ctitorului bisericii „Sf. Sofia” din Kiev, cea pe care biserica din Novgorod o relua, după un deceniu, ca plan și structură, simplificând-o, era un evident semn al prestigiului câștigat în lumea rusească de biserica-necropolă a lui Iaroslav cel Înțelept; după cum, un semn în acest sens erau, chiar în Kiev, de data aceasta, perpetuările programului iconografic și ale decorului bisericii „Sf. Sofia” până la sfârșitul secolului al XI-lea și începutul celui de-al XII-lea, în interiorul bisericii Adormirii din mănăstirea Pecerska Lavra și în cel al bisericii Arhanghelului Mihail, aceasta din urmă adăpostind, către 1108, ultimele mozaicuri bizantine lucrate în Rusia de meșteri de formație și poate chiar de origine greco-constantinopolitană.

Chiar dacă puținătatea și nesiguranța datelor legate de monumentele de arhitectură în piatră ale proaspăt întemeiatului și creștinatului stat ungar din veacul al XI-lea nu permit nici pe departe afirmații categorice, pare sigur faptul că edificiul-simbol ce era bazilica din Alba Regală nu va fi rămas fără influență asupra altor monumente majore ulterioare din cuprinsul sferei de influență arpadiene, datorate tot unor eforturi benedictine, și anume prima bazilică-catedrală a scaunului arhiepiscopal de la Kalocsa sau bazilica trinavată de la Alba Iulia, atribuită celei de-a doua jumătăți a secolului al XI-lea și episcopatului consolidat aici în epoca lui Ladislau cel Sfânt; cât despre ultimul „monumentum princeps” din seria de noi propusă, cel de la Studenica, posteritatea sa este foarte sigură și remarcabilă, el devenind un autentic model în arta sârbească a veacului al XIII-lea și în timpul domniei lui Milutin – mai ales în ceea ce privește iconografia și cu osebire, fapt semnificativ, cea referitoare la ciclul închinat fondatorului statului sârbesc, marelui jupan Ștefan-Simion –; însuși „momentul bizantin”, marcat, pe plan artistic, de autorul primelor fresce din principala ctitorie a Nemanizilor, avea o posteritate a sa proprie, înainte și după 1250, la Mileșeva și la Peć, reprezentată prin alți artiști „greci” ce străbăteau Serbia unui veac în care și meșterii sârbi făceau dovada științei lor de a picta, drumul fiindu-le pregătit, incontestabil, în jurul lui 1200, de „momentul Studenica”.

Simboluri în piatră și în cărămidă ale creștinării, ale începuturilor statale și ecleziastice, monumentele ce ne-au stat până acum înainte aparțin unor arii de civilizație est-europene foarte active, unor lumi care, prin contactul culturii slave sau slavo-turanice a migratorilor de până ieri – treptat sedentarizați între Dunăre, Marea Neagră și Stara Planina bulgară sau pe malurile Niprului, în pusta ungară sau în Raška – cu Bizanțul și cu Apusul carolingian, preromanic și romanic, din secolul al IX-lea până în cel de-al XIII-lea, au dus aceste părți ale continentului la înfloriri culturale notabile la începuturile evului mediu. Nu i-a fost greu însă nimănui, desigur, să constate că în turul de orizont făcut și în încercarea de studiu comparat, cu revelarea unor trăsături comune, aplicată de noi fiecărui asemenea „monumentum princeps” al Europei orientale, am lăsat la urmă deliberat un singur spațiu geografic: cel al românilor. Rațiunea acestui demers devine mai limpede, mi se pare, după ce marile și bogat împodobite monumente de la Pliska și Preslav, de la Kiev și Cernigov, de la Alba Regia și Studenica au fost de atâtea ori evocate.

Pământurile de la Carpați și Dunăre erau cele care au cunoscut genezele etnice și culturale ale singurului popor est-european de descendență latină și unde creștinismul



↑ Curtea de Argeș



↑ Rădăuți

se răspândise treptat încă din antichitatea târzie, la unul dintre hotarele de mieznoapte ale lumii „clasice”, înglobând ținuturile carpato-danubiene în salba acelor unde Roma, provinciile ei, misionarismul Bisericii Orientale răspândiseră cuvântul noii credințe, din Spania până în Caucaz. Nu mai puțin, marcate de împrejurarea istorică de excepție că în veacurile premedievale ale marilor mișcări de neamuri – spre deosebire de Peninsula Balcanică sau de Panonia – nu au cunoscut stabilirea definitivă și masivă, peste vechea populație rurală romanizată și creștinată, a unor triburi de războinici, călăreți și păstori, de migratori păgâni abia mai târziu sedentarizați și creștinați, precum slavii meridionali, bulgarii și ungurii, aceste pământuri sunt totodată singurele – constată istoricul culturii – care nu au văzut, la începuturile evului mediu, înălțarea cu ostentație, cu fast și bogăție pasibile a impresiona masele, a unor monumente de excepție grăitoare pentru o nouă ideologie și o nouă mentalitate, radical deosebită de aceea a unei vârste nomade și păgâne; comparativ, constată același istoric, acele lăcașuri ce și-au legat originile de debuturile vieții de stat românești nu vin, nici unul, să marcheze în chip brusc și spectaculos o nouă, o cu totul nouă pagină de istorie, ceea ce i-a și făcut pe cronicarii medievali români să nu simtă nici ei, în textele lor, nevoia unor sublinieri ale momentelor de apariție a lăcașurilor celor mai însemnate înălțate de feudalitatea laică și ecleziastică din Țara Românească și Moldova.

Monumentele românești care marchează hotărâtor apariția celor două amintite state feudale, biserica domnească din Câmpulungul Muscelului, biserica „Sf. Nicolae” din Curtea de Argeș și biserica „Sf. Nicolae” din Rădăuți, toate trei necropole domnești ale Basarabilor, Bogdăneștilor și Mușatinilor și care aparțin, câteșitrei, aceluiași veac al XIV-lea, ce scoate, oricum, lăcașurile noastre de cult din seria tipologică est-europeană pe care am cercetat-o până aici (după cum înseși începuturile statale și bisericesti-mitropolitane de la Argeș și Suceava se plasează în același veac, cu unele caractere net deosebitoare de cele anterioare din lumea ortodoxă a Bulgariei, a Rusiei și a Serbiei), nu își găsesc oglindirea aceste monumente, în cele mai vechi cronici medievale românești, atât cât le cunoaștem; faptul este foarte semnificativ pentru

Împrejurarea că ele nu însemnaseră pentru românii contemporani ridicării lor – vechi creștini și cu veche obișnuință a unor monumente de cult – ceva ieșit din comun și inaugurând o nouă epocă. Abia în cel de-al XVII-lea secol, *Letopisețul cantacuzinesc* va spune că legendarul Radu Negru ridicase la Câmpulung și la Argeș câte o biserică „mare și frumoasă” – sunt singurele epitete pe care le găsește cronicarul și sunt atât de obișnuite, de simple, de echilibrate, dacă le comparăm cu unele din textele până aici citate –, aceeași informație o dă, la începutul veacului următor, marele vornic Radu Popescu, după cum în aceeași epocă medievală târzie primul autor care menționează o ctitorie a celeilalte figuri voievodale de legendă, Dragoș vodă din Moldova, a fost, pare-se, Nicolae Costin, înaintea sa, *Letopisețul anonim al Moldovei* sau cel al lui Grigore Ureche legând abia de numele lui Alexandru cel Bun unele inițiative ctitoricești. Și chiar dacă se constată că un monument al veacului al XIV-lea românesc precum biserica argeșană „Sf. Nicolae” – apropiat de situația Studenicăi sârbești prin aceea că, întrucâtva, corespunde unei întemeieri, pe linie bizantină, a bisericii oficiale din statul feudal recent apărut – întrunește aparent condițiile esențiale ale unui „monumentum princeps” est-european (în sensul ridicării sale cvasi-concomitente cu nașterea Țării Românești, a așezării aici a unor moaște mult venerate în ortodoxia balcanică, a îngropării câtorva dintre voievozii dinastiei Basarabilor, a unei bănuite și efemere funcții mitropolitane și, ca atare, a unei vagi posterități avute în secolul al XVI-lea în cealaltă cetate domnească din Muntenia, cea de la Târgoviște), trebuie să remarcăm împrejurarea că absența altor trăsături esențiale mai sus stabilite, lipsa unui fast ostentativ al decorului interior și exterior, ca și, consecutiv, lipsa unei zăboviri a cronicarilor medievali asupra-i, așază edificiul de cult de la poalele Carpaților într-o altă ordine estetică, într-o altă tipologie culturală și istorică.

Departa de a izvorî dintr-o modestie de mijloace a ctitorilor-întemeietori de țară din spațiul românesc – dispunând, în anume împrejurări istorice știute, de uriașe sume de bani de felul celor oferite de către Basarab I regelui Ungariei în 1330 sau împrumutate de Petru I Mușat regelui Poloniei în 1388 –, această situație specifică a primelor noastre monumente voievodale din evul de mijloc, în ansamblul Europei răsăritene, are rădăcini vechi și consonanțe precise cu poziția, aici, a singurei romanități medievale.

Spre deosebire de ceea ce se întâmpla, din acest punct de vedere, în spațiile europene „nou creștine” din Europa de est, fie ele de apartenență occidentală, ca Ungaria, fie de influență bizantină, ca Rusia, pentru a lua doar aceste două exemple dintre cele aflate în imediata vecinătate teritorială a „romanicilor Orientului” –, prin populațiile turanice și slave multă vreme nomade și târziu sedentarizate, în preajma închegării statului feudal, odată cu creștinarea „de sus în jos” și, uneori, odată cu importante cuceriri teritoriale ce au antrenat în chip programatic ample și fastuoase realizări artistice care veneau în felul lor să legitimizeze un nou „regnum” și să aibă răsunet printre contemporani și în posteritate, românii, integrați și rămași într-o perfectă continuitate de civilizație, într-o arie de „vechi creștinism” de tradiție greco-romană, erau singurul popor din aceste părți ale continentului care și-a păstrat, fără eclipse și de la sfârșitul antichității încă, structurile vieții sale creștine de obârșie latină și cu caracter folcloric precumpănitor – pe cât putem să ne dăm seama pe temeiul izvoarelor arheologice, în primul rând, referitoare la unele forme de artizanat, dar și al celor scrise, ce fac trimiteri la unele mentalități colective –, de-a lungul întregii epoci premedievale până la încheierea etnogenezei, către secolele VIII–IX, corespunzând spiritului unei populații sedentare care și-a avut și structurile sale economice și politice proprii – cu „țări” transformate în „Țara” sau „voievodatul” secolului al XIV-lea de la miazăzi și răsărit de Carpați –,

ca și structuri artistice specifice nu mai puțin. Acestea din urmă ni se înfățișează impregnate de simplitate, dar de o simplitate armonioasă, de descendență „clasică”, pe care o regăsim și în aproape severele, dar atât de elegantele paramente și volume arhitectonice de la Argeș și Rădăuți, și în eleganța discretă a Coziei – unele dintre monumentele amintite nefiind lipsite totuși de însemnătate și „aulice” sugestii arhitectonice, iconografice sau heraldice din chiar Bizanțul imperial –, biserici ale unor ctitori cărora le erau totuși familiare costumele aulice, de ceremonie, ce se puteau compara cu tot ce era mai „modern” în acea vreme în Europa, dar care nu aveau nevoie pentru ctitoriile lor nici de marmura, nici de aurul, nici de pietrele scumpe sau de esențele rare de lemn (pe care, mult mai târziu, cu o altă mentalitate și într-un alt moment istoric, ce nu avea de ce să se mai refere la sobra majestate a „începuturilor de țară”, un Neagoe Basarab, un Vasile Lupu sau un Constantin Brâncoveanu le vor folosi din belșug și cu artă în monumentele lor cele mai reprezentative). Asemenea structuri artistice tradiționale cunoscuseră din etapă în etapă, din veacul al IV-lea până în cel de-al XIV-lea, o remarcabilă continuitate, în care nu întâlnim niciun monument în care fastul orbitor să aibă un sens programatic, vorbind despre o convertire spectaculoasă la creștinism sau despre o întemeiere de stat cu supuși până atunci nomazi. Un asemenea „monumentum princeps” nu era necesar în cazul românilor, creștinismul fiind cunoscut aici cu secole înaintea „întemeierii de țară”, iar aceasta din urmă, ea însăși, o știm acum prea bine, fiind rodul unor prefaceri din sânul unei populații locale ce cunoscuse obștile ca și formațiunile politice din Dobrogea, din Banat sau din Transilvania, și care, cu străvechi rădăcini etnice antice, daco-romane, ajunsese să-și configureze structuri ideologice, mentale și estetice, tranșant deosebite de cele ale popoarelor învecinate spațiului carpatodunărean; popoare cu care, împreună și alături, de-a lungul întregului ev de mijloc, hotărâtor pentru formarea fizionomiilor naționale moderne, românii au străbătut, spre conturarea unor remarcabile sinteze de civilizație – fiecare cu ritmuri proprii, cu etape și direcții felurite, pe care veacul căderii Bizanțului și cele, mai târzii, ale turcocrăției, le-au deosebit și mai mult –, au străbătut, spuneam, un același drum. Un drum inauzurat tot mereu la etnogenezele și la originile culturale și politice medievale ale estului continentului, cele ce vin, fiecare în parte și toate laolaltă, să introducă în acea „formare a Europei” cu care începusem rândurile de față, multiple, necesare și, pe alocuri, nebănuite nuanțe.

### Bibliografie selectivă

- \*\*\*, *L'Europe aux IX<sup>e</sup>–XI<sup>e</sup> siècles. Aux origines des États nationaux*, Varșovia, 1968.
- Kornél Bakay, „Beiträge zu der Frage der ungarischen Fürstresidenz nach der Landnahmezeit. Die Entstehung der Stadt Székesfehérvár”, în *Alba Regia*, VIII–IX, 1967, pp. 72–80.
- Vojislav Djuric, *Vizantijske freske u Jugoslaviji*, Belgrad, 1974.
- André Grabar, *La conversion de la Russie en histoire de l'art*, în *L'Art de la fin de l'antiquité et du Moyen Age*, II, Paris, 1968, pp. 1105–1116.
- Ernest Honigman, „Studies in Slavic Church History. A. The Foundation of the Russian Metropolitan Church According to Greek Sources”, în *Byzantion*, XVII, 1944–1945, pp. 123–162.
- Vitalien Laurent, „Aux origines de l'Église russe. L'établissement de la hiérarchie byzantine”, în *Echos à Orient*, XXXVIII, 1939, pp. 279–295.
- Viktor Lazarev, *Old Russian Murals and Mosaics from the XI to the XVI Century*, Londra, 1966.
- Petar Petrov, „La politique étrangère de la Bulgarie au milieu du IX<sup>e</sup> siècle et la conversion des Bulgares”, în *Byzantinobulgarica*, II, 1966, pp. 41–52.
- Svetozar Radojčić, *Geschichte der serbischen Kunst. Von den Anfängen bis zum Ende des Mittelalters*, Berlin, 1969.
- Idem, *Werdendes Europa im frühen und hohen Mittelalter. Die Ausstrahlung der byzantinischen Kunst auf die slawischen Länder in der Zeit von 11. Jahrhundert bis zum Jahre 1453*, în *Kunst und Geschichte in Südosteuropa* (ed. K. Wessel), Recklinghausen, 1973, pp. 35–50.
- Răzvan Theodorescu, *Bizanț, Balcani, Occident la începuturile culturii medievale românești (secolele X–XIV)*, Ed. Academiei R.S.R., București, 1974.
- Idem, *Un mileniu de artă la Dunărea de Jos (400–1400)*, Ed. Academiei R.S.R., București, 1976.
- Virgil Vătășianu, *Arhitectura și sculptura romanică în Panonia medievală*, Meridiane, București, 1966.